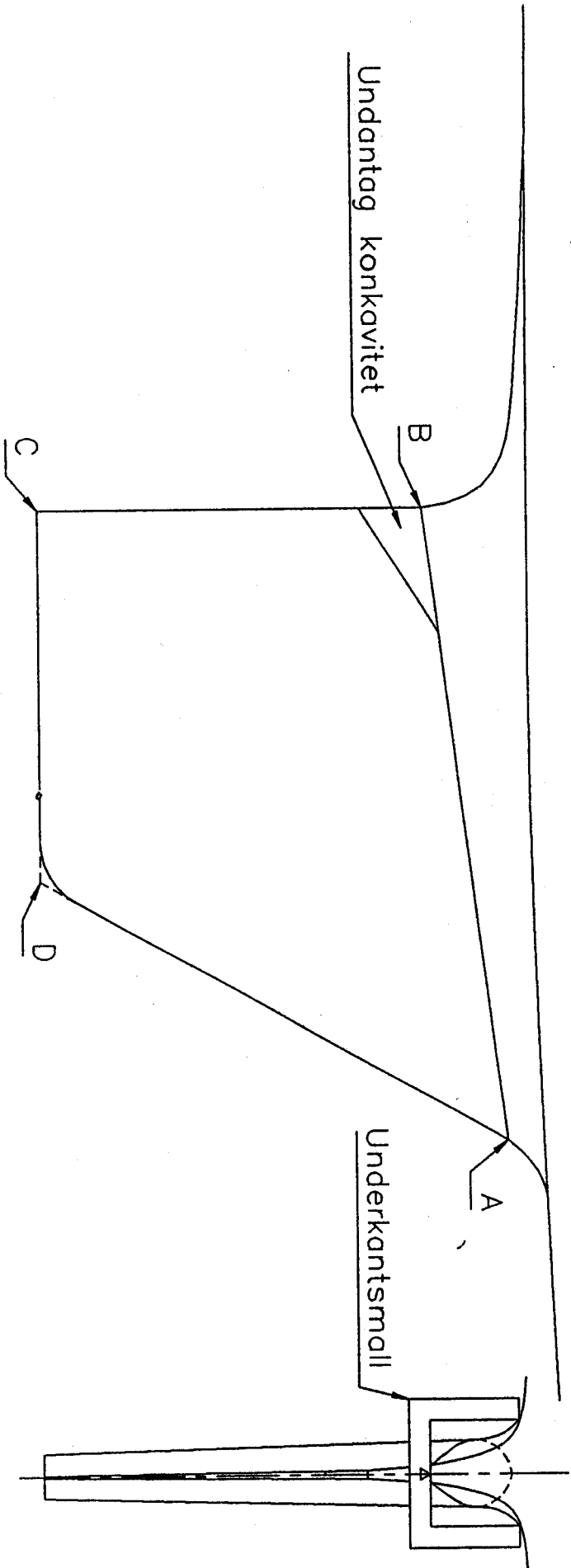
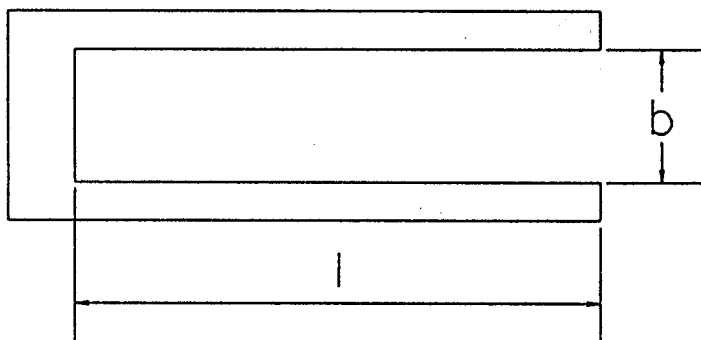


Fig. 4.1.a Köi

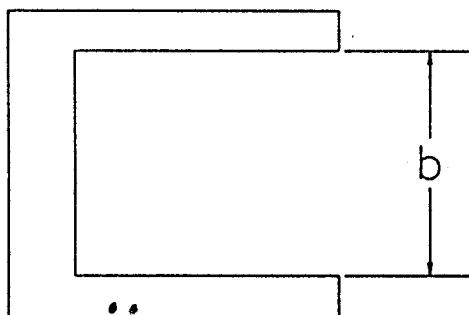


### Bakkantsmallar



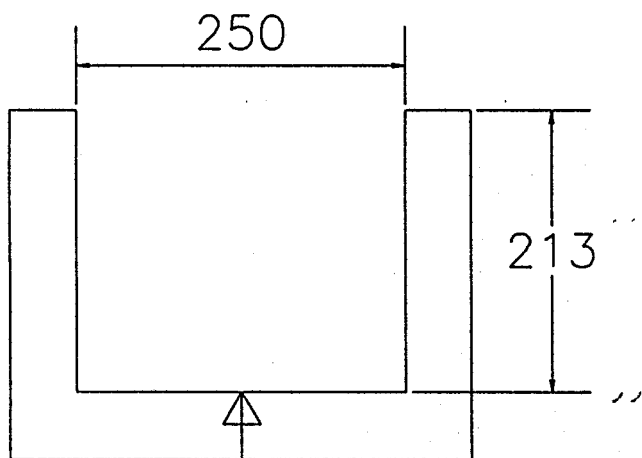
- Breddmall 1 l=200 b=74
- Breddmall 2 l=400 b=110
- Breddmall 3 l=200 b=54
- Breddmall 4 l=400 b=100

### Framkantsmallar

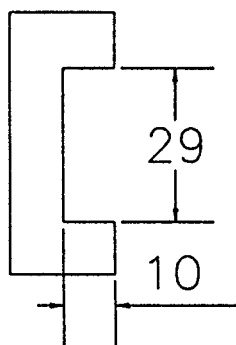


- Breddmall 5 l=100 b=84
- Breddmall 6 l=100 b=77

### Överkantsmall



### Nosradiemall 1



### Nosradiemall 2

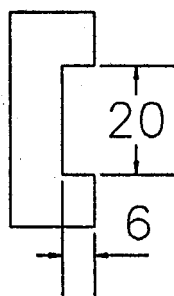
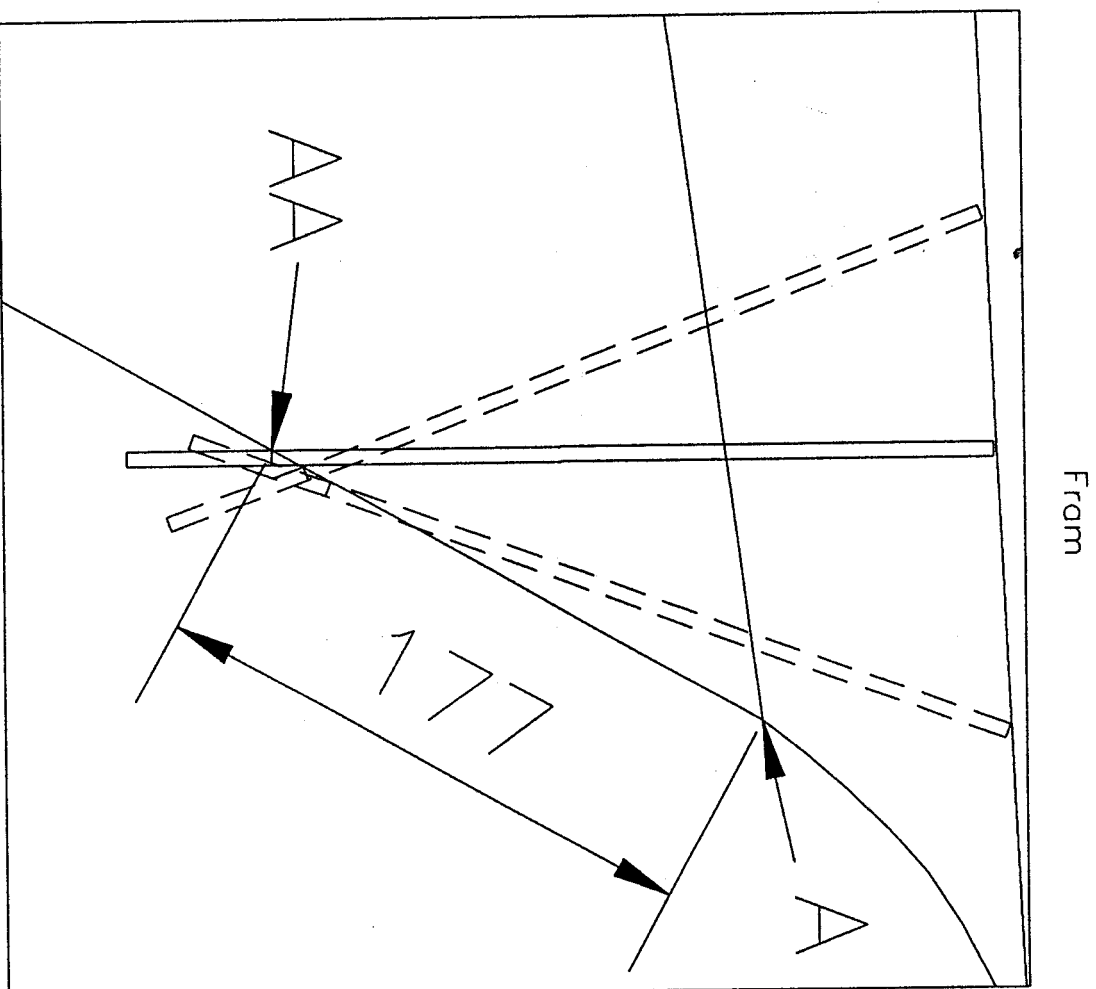
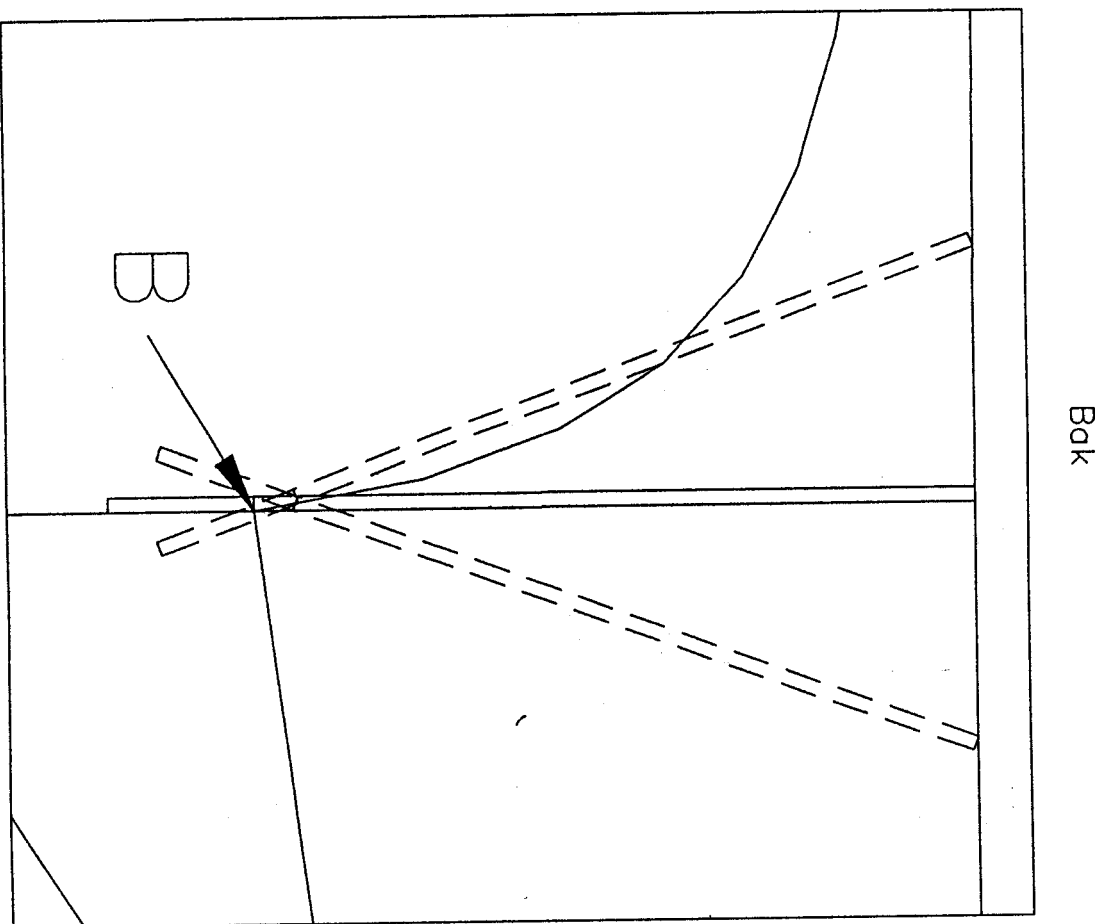
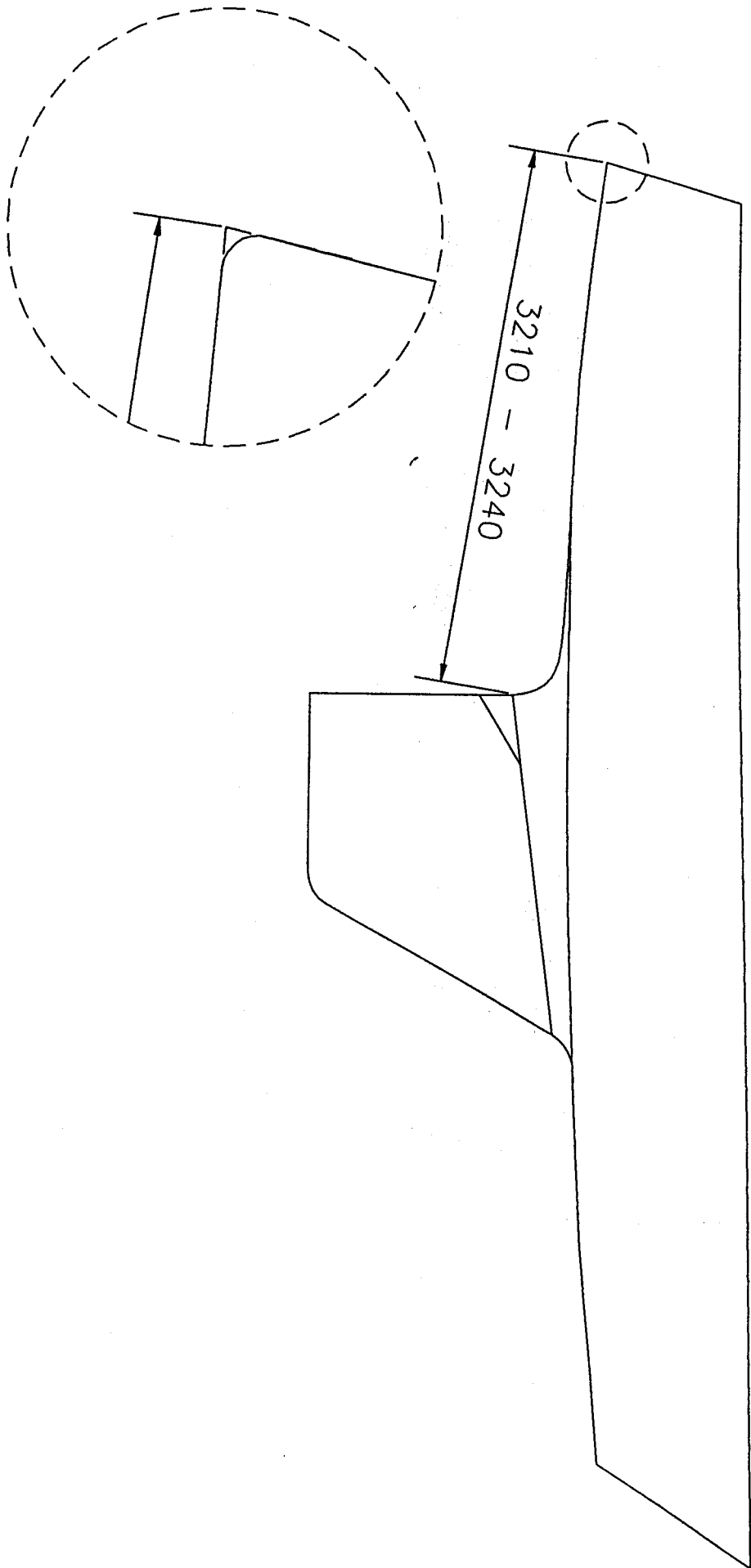


Fig. 4.1.c Placering överkantsmall (sidvy)

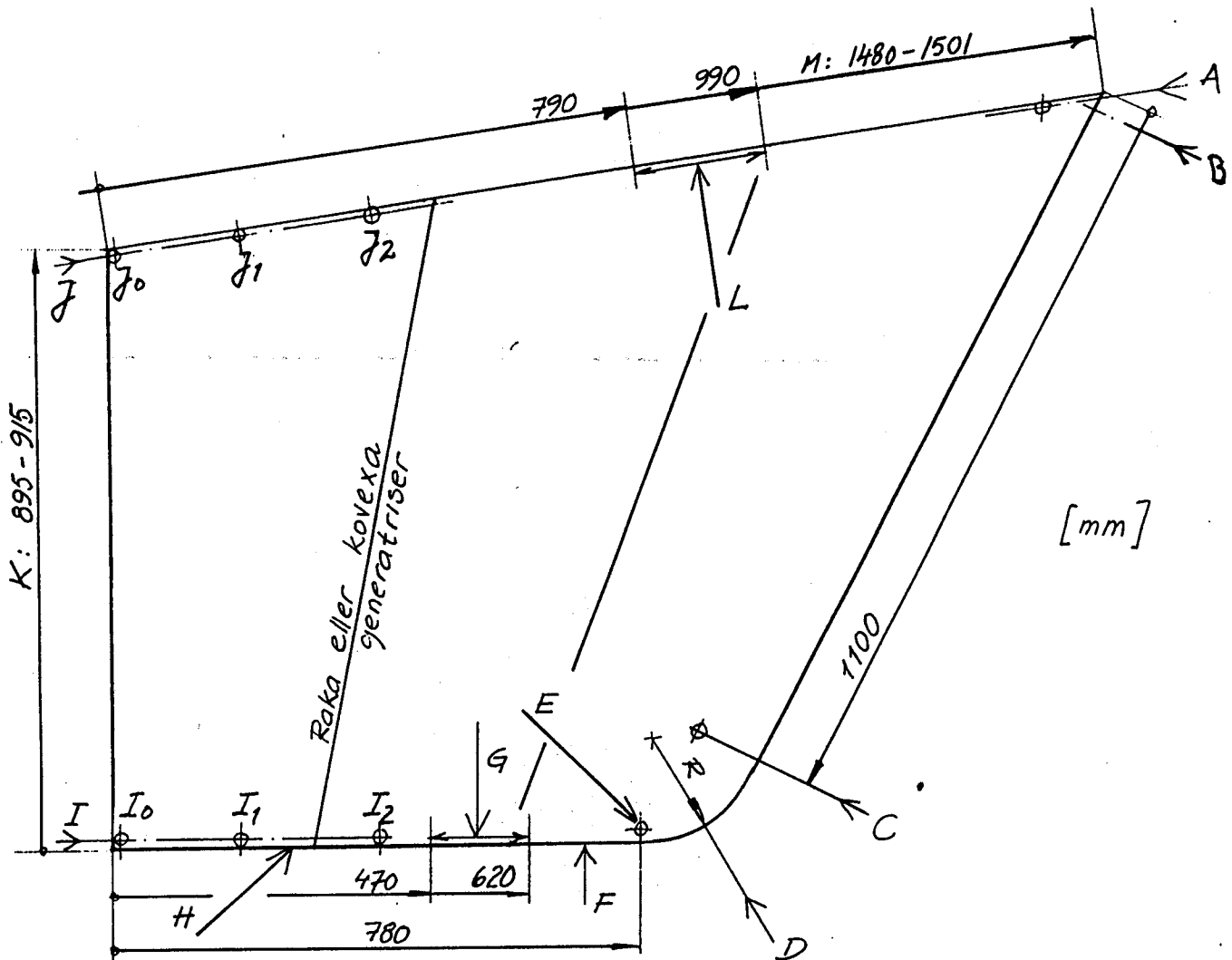


Alla mått i mm.

Fig. 4.1.d K lplacering



4.1.E  
Figur 12, Køl mätstationer



- A: Övre framkant
- B: Övre framkant
- C: Nedre framkant
- D: Nedre nosprofil
- E: Kølthjocklek i underkant
- F: Avrundad underkant
- G: Kølthjocklek i underkant
- H: Rak undersida
- I: Nedre akterkant
- J: Övre akterkant
- K: Kölhöjd akterkant
- L: Kølthjocklek i överkant
- M: Köllängd överkant

- Mall för mintjocklek.
- Mall för nosradie,  $R_{max}$  och  $R_{min}$ .
- Mallar för mintjocklek och nosradie,  $R_{max}$  och  $R_{min}$ .
- Mall för max- och min-radie.
- Mall för mintjocklek.
- Mall för max-radie.
- Mintjocklek 104 mm. Positionen för underkantens största tjocklek skall ligga 470 - 620 mm från akterkanten. Max 2 mm avvikelse från linjal, 0 - 780 mm från akterkant.
- Mintjocklek i akterkant 4 mm. Mallar för mintjocklek, 2 stationer.
- Mintjocklek i akterkant 22 mm. Mallar för mintjocklek, 2 stationer.
- Min och Maxmått.
- Mintjocklek 160 mm. Positionen för överkantens största tjocklek skall ligga 790 - 990 mm från akterkanten.
- Min och Maxmått.

4.1. F  
 Figur 11, Køl mått

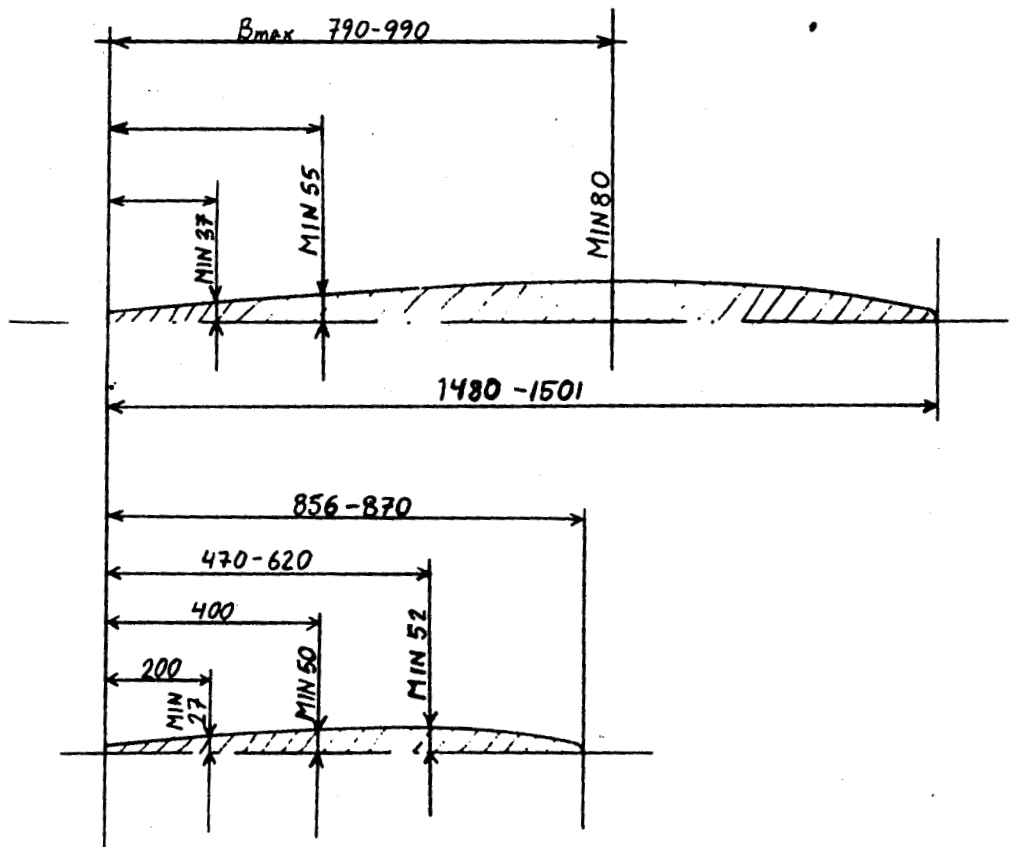
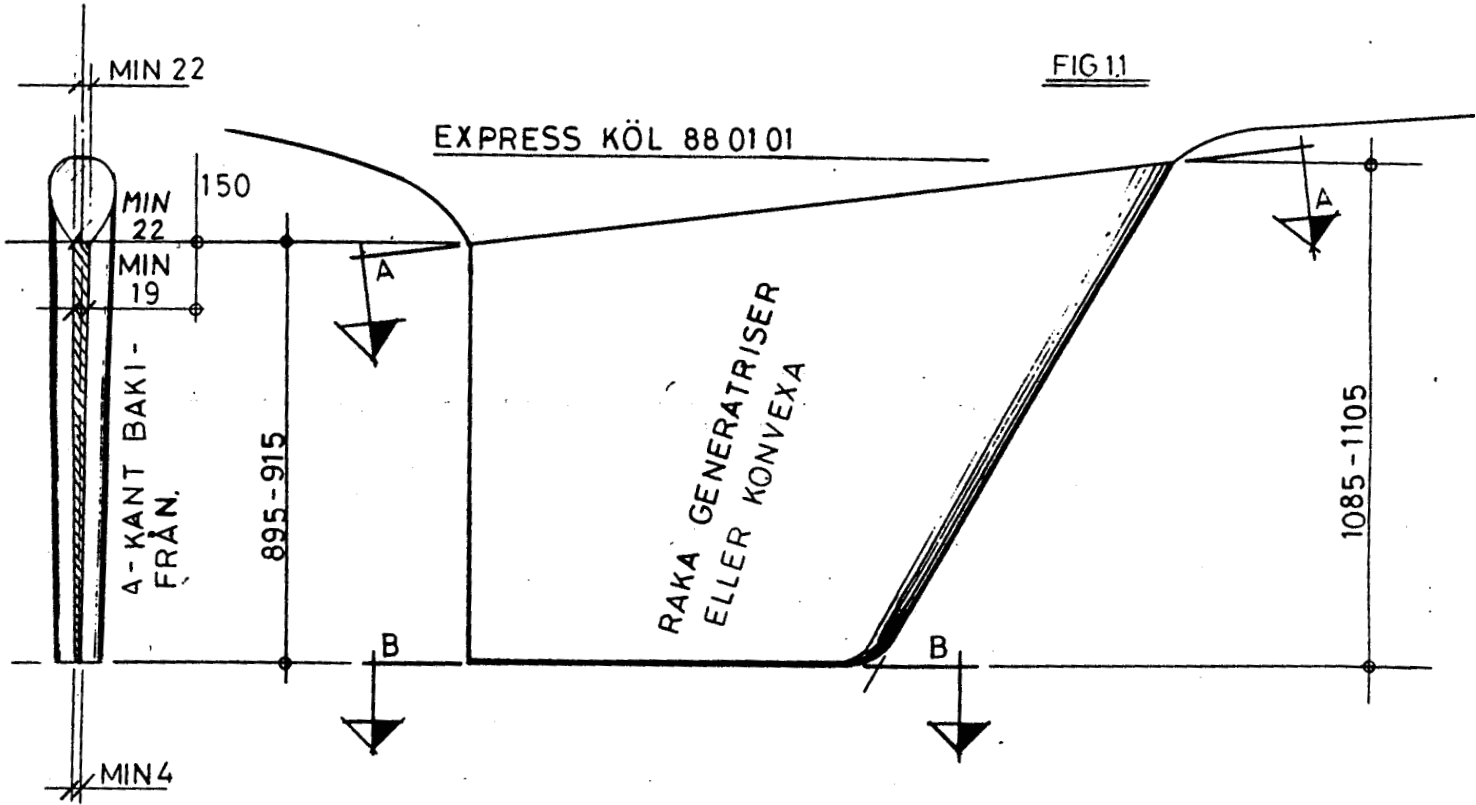
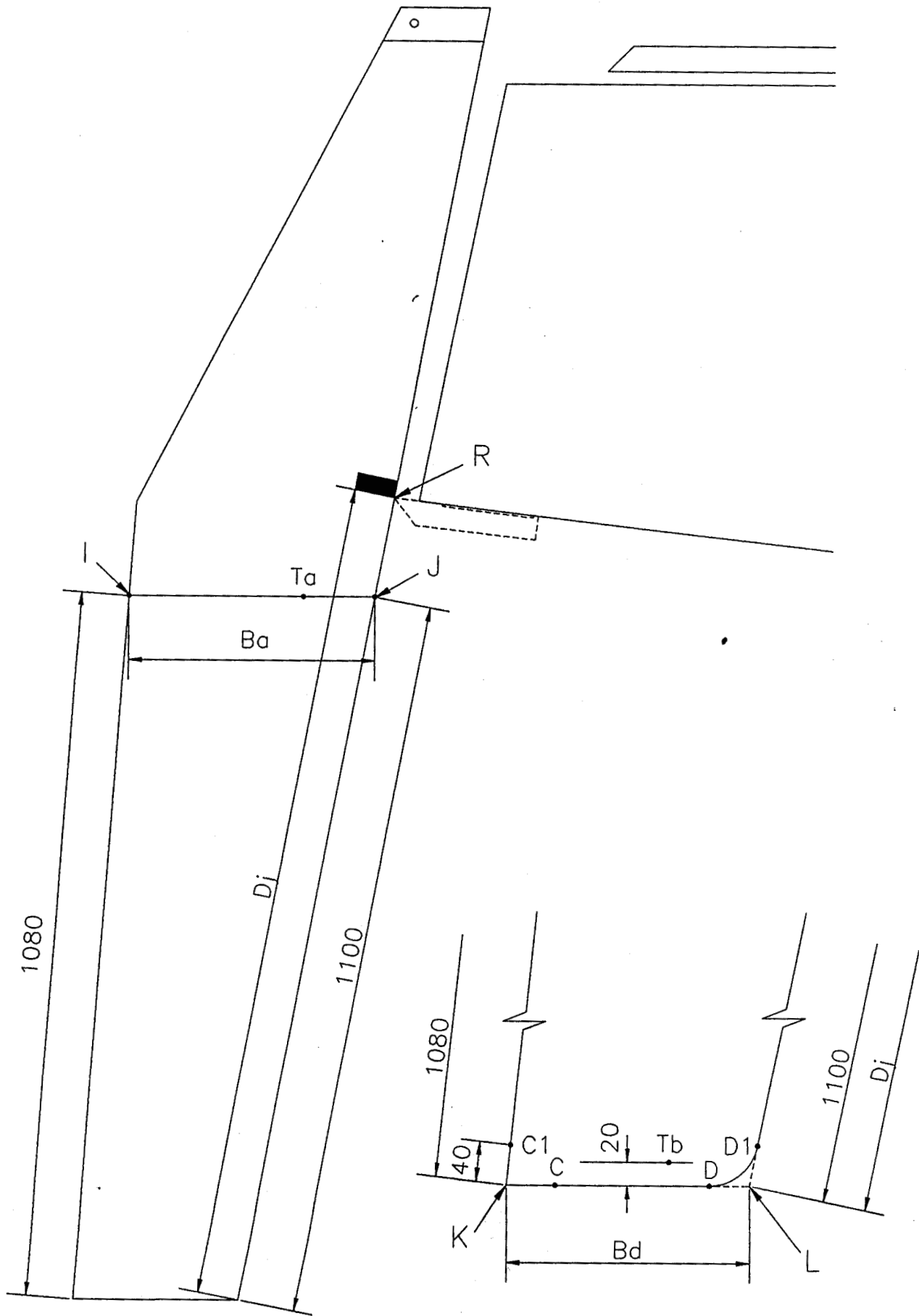


Fig. 4.2.a RODER



Alla mått i mm.





42C  
Figur 2, Roder

FIG 2,1

